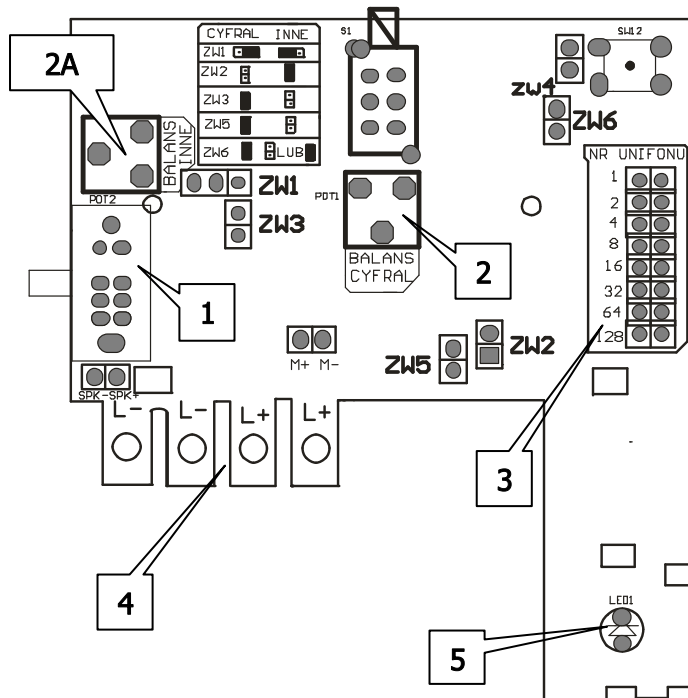


MONTAŻ UNIFONU.

Po demontażu pokrywy holdera unifonu przewody instalacyjne **LINE** i **GND** przychodzące z centrali należy po przełożeniu ich przez otwór obudowy podłączyć do zacisków oznaczonych odpowiednio **L+** i **L-** zgodnie z rysunkiem poniżej.

Na rysunku tym pokazane zostało też rozmieszczenie ważniejszych elementów regulacyjnych i funkcyjnych.

1. trójstopniowy przełącznik głośności dzwonienia
2. potencjometr regulacji tzw. efektu lokalnego, fabrycznie ustawiany na minimum szkodliwych sprzężeń akustycznych pomiędzy mikrofonem i głośnikiem słuchawki unifonu,
- 2A. jw. Dla systemów innych niż Cyfral CC-2000
3. pole adresowe - zwory do ustawienia unikalnego numeru unifonu w systemie
4. zaciski przyłączeniowe linii **L+** i **L-**
5. dioda LED - świecąca podczas dzwonienia
6. **ZW1, ZW2, ZW3, ZW5, ZW6** – zwory służące do ustawienia systemu w jakim będzie pracował unifon



ADRESOWANIE UNIFONU CYFROWEGO.

W systemie magistrali dwuprzewodowej, w którym unifony dołączane mogą być w dowolnym miejscu magistrali, oczywiście z zachowaniem odpowiedniej biegunowości, każdy unifon musi mieć swój unikalny adres. Adres ten jest określany ustawieniem zwór w polu adresowym.

W polu tym znajdują się osiem zworek, każda z nich ma przypisaną wartość : **1, 2, 4, 8, 16, 32, 64 i 128.**

Numery unifonów w systemie zawierają się w przedziale od 1 do 255. Każdy z tych numerów można ustawić poprzez zsumowanie podanych powyżej wartości.

Założenie zworki na kołki przy danej wartości powoduje dodanie jej do ustawianego numeru.

Przykłady:

Numer unifonu 5:

Zakładamy zworki o wartościach: **1 i 4**

1 + 4 => 5

Numer unifonu 153:

Zakładamy zworki: **1, 8, 16, 128:**

1 + 8 + 16 + 128 => 153

Numer unifonu 96:

Zakładamy zworki: **32, 64:**

32 + 64 => 96

PRZYCISK WIELOFUNKCYJNY

Przycisk wielofunkcyjny służy do podłączenia dodatkowych urządzeń (wyłączniki światła, sterowanie bramą, itp.)

Jest on niezależny od systemu domofonowego i jest zwykłym przyciskiem zwiernym.

Maksymalne obciążenie: 200mA 12V AC/DC

W przypadku kłopotów z montażem, lub niewłaściwą pracą aparatu prosimy o telefoniczny kontakt z działem serwisu firmy 426399870.



Zakaz umieszczania zużytego sprzętu łącznie z innymi odpadami

APARAT DOMOFONOWY MAC-D CE

do systemu CYFRAL CC-2000
oraz innych systemów cyfrowych



INSTRUKCJA OBSŁUGI

(3v0)

Producent:

CYFRAL Chabelska i Wspólnicy S.J.
ul. Konstanyńska 62/70
95 - 100 ZGIERZ
tel. 426399870
fax 426399877
e-mail: info@cyfral.pl internet: www.cyfral.pl

CYFRAL® CYFRAL Chabelska i Wspólnicy S.J., ul. Konstanyńska 62/70,
95-100 ZGIERZ tel. (42) 639 98 70 fax. (42) 639 98 77

DEKLARACJA ZGODNOŚCI
DECLARATION OF CONFORMITY

Nazwa Producenta:

CYFRAL Chabelska i Wspólnicy S.J.

Manufacturer's Name:

Adres Producenta:

ul. Konstanyńska 62/70 95 - 1 0 0 ZGIERZ

Manufacturer's Address:

deklaruje, że wyrób:
declares, that the product:

Nazwa wyrobu:
Product Name:

Unifon analogowy typu MAC-D z cyfrowym wybieraniem
Handset of Analogue Intercom MAC-D with digital dialling

spełnia następujące wymagania:
fulfils the following Product Specifications:

1. Dyrektywa niskonapięciowa 73/23/EEC (zastąpiona przez 93/68/EEC)
Low Voltage Directive 73/23/EEC (replaced by 93/68/EEC)

2. Kompatybilność Elektromagnetyczna EMC 89/336/EEC (ze zmianami)
Electromagnetic Compatibility Directive EMC 89/336/EEC (with changes)

i w następstwie nosi oznakowanie CE
and in consequence of this is signed CE mark.

Nazwisko i stanowisko osoby upoważnionej KATARZYNA CHABELSKA - wspólnik
Name and position of authorized person

Miejsce i data ...Zgierz, maj 2010
Place/date

Cyfral Chabelska i Wspólnicy SP.J
CYFRAL
Chabelska i Wspólnicy S.J.
Katarzyna Chabulska
WSPÓLNIK

Szanowni Państwo !

Jest nam niezmiernie miło, że zdecydowaliście się Państwo na zakup aparatu domofonowego typu MAC-D. Wierzymy, że dobra jakość i funkcjonalność naszego produktu spełni Państwa oczekiwania.

UWAGA:

Aparat jest przeznaczony dla systemu cyfrowego **CC-2000** firmy **CYFRAL** po odpowiedniej konfiguracji może także współpracować z systemami cyfrowymi innych producentów

ROZMIESZCZENIE I OPIS ELEMENTÓW FUNKCYJNYCH.

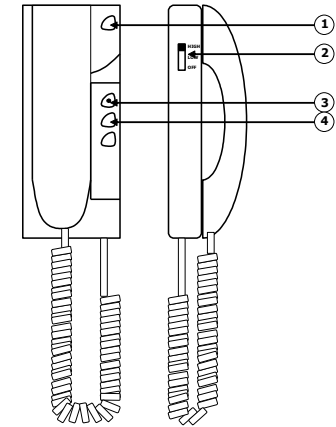
Na rysunku 1 przedstawiono rozmieszczenie podstawowych elementów funkcyjnych aparatu, które pozwalają na:

1. uruchomienie zaczepu elektromagnetycznego przyciskiem 1
2. regulację sygnału wywołania, którego poziom głośności można ustawić trójstopniowym przełącznikiem w pozycji:
 - HIGH – głośno
 - LOW – cicho
 - OFF – wyłączony
3. optyczną sygnalizację wywołania diodą elektroluminescencyjną LED
4. sterowanie pracą innych urządzeń (uruchomienie sterowania bramy, oświetlenia, dodatkowy dzwonek, itp.) – przycisk wielofunkcyjny.

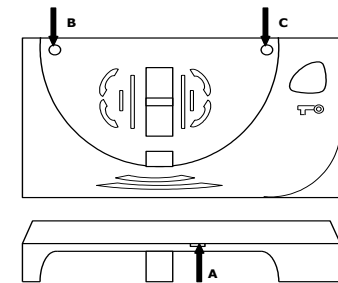
DEMONTAŻ APARATU.

Aparat domofonowy MAC-D charakteryzuje się łatwym demontażem holdera aparatu, którego dwie pokrywy połączone są ze sobą plastikowymi zaczepami. Aby zdjąć pokrywy holdera należy umieścić np. wkrętak kolejno w jednym oraz w drugim otworze pokrywy holdera (wskazany przez strzałki B i C na rys. 2); naciskając wkrętakiem na zaczepy i jednocześnie palcami odciągając pokrywy rozłożyć holder.

Można sobie ułatwić rozłączenie umieszczając wkrętak w prostokątnej szczelinie między pokrywami holdera (strzałka A na rys. 2).



Rys. 1. Rozmieszczenie elementów funkcyjnych.



Rys 2. Rozmieszczenie zaczepów pokryw aparatu.

PRZYGOTOWANIE APARATU DO PRACY.

Aparat fabrycznie ustawiony jest do współpracy z systemem firmy CYFRAL.

Aparat domofonowy MAC-D przystosowany jest do współpracy z cyfrowym systemem domofonowym CC-2000, ale może także współpracować w systemach cyfrowych innych producentów.

Dlatego też przed podłączeniem należy skonfigurować poprzez ustawienie odpowiednich zworek, w jakim systemie będzie pracował unifon.

Ustawienie zworek opisane jest na płytce unifonu.

W niektórych systemach zwora ZW6 musi zostać zdjęta, należy to ustalić po zamontowaniu unifonu w systemie.

UWAGA: unifon nie współpracuje z systemami Urmet.