

# CYFRAL®

## DOMOFON Z CYFROWYM WYBIERANIEM

### SYSTEM CC-1550

INSTRUKCJA INSTALACJI, OBSŁUGI I PROGRAMOWANIA

DO ELEKTRONIKI OD WERSJI 2V1



**PC-3000**  
**Wersja natynkowa**



**PC-3000**  
**Wersja podtynkowa**

## SPIS TREŚCI

1.	Cechy systemu .....	3
2.	Instalacja domofonu z CC-1550 .....	3
2.1.	Łączenie panelu z elektroniką sterującą CC-1550 .....	3
2.2.	Instalacja panelu w budynku .....	4
2.3.	Podłączenie unifonów do płytki CC-1550 .....	4
2.4.	Podłączenie zaczepek elektromagnetycznego .....	4
2.5.	Podłączenie przycisku opuszczania posesji .....	4
2.6.	Podłączenie zasilania domofonu .....	4
3.	Programowanie systemu domofonowego .....	5
3.1.	Wejście w tryb programowania .....	6
3.2.	Opis programów .....	6
3.2.1.	Program 01 (P-01). Typ Panelu. ....	6
3.2.2.	Program 02 (P-02). Dodawanie nowych abonentów .....	7
3.2.3.	Program 03 (P-03). Proste inicjalizowanie tablicy abonentów. ....	7
3.2.4.	Program 04 (P-04). Zaawansowane inicjowanie tablicy abonentów .....	7
3.2.5.	Program 05 (P-05). Usuwanie abonenta .....	8
3.2.6.	Program 06 (P-06). Dodawanie kodów otwarcia .....	8
3.2.7.	Program 07 (P-07). Zmiana kodów otwarcia .....	8
3.2.8.	Program 08 (P-08). Usuwanie wszystkich kodów abonenta. ....	8
3.2.9.	Program 09 (P-09). Wspólny kod otwarcia dla wszystkich abonentów. ....	9
3.2.10.	Program 10 (P-10). Dodawanie kluczy zbliżeniowych. ....	9
3.2.11.	Program 11 (P-11). Usuwanie kluczy zbliżeniowych. ....	9
3.2.12.	Program 12 (P-12). Usuwanie wszystkich kluczy zbliżeniowych abonenta. ....	9
3.2.13.	Program 13 (P-13). Dodawanie kluczy nieewidencjonowanych. ....	10
3.2.14.	Program 14 (P-14). Usuwanie wszystkich kluczy nieewidencjonowanych. ....	10
3.2.15.	Program 15 (P-15). Przywracanie ustawień fabrycznych centrali. ....	10
3.2.16.	Program 16 (P-16). Zmiana kodu administratora .....	10
3.2.17.	Program 17 (P-17). Zmiana czasu dzwonięcia .....	11
3.2.18.	Program 18 (P-18). Zmiana czasu trwania rozmowy .....	11
3.2.19.	Program 19 (P-19). Zmiana czasu otwarcia elektrozaczepek. ....	11
3.2.20.	Program 20 (P-20). Regulacja głośności wywołania .....	11
3.2.21.	Program 21 (P-21). Sygnalizacja otwarcia drzwi kluczem zbliżeniowym lub kodem. ....	12
3.2.22.	Program 22 (P-22). Test zaczepek .....	12
3.2.23.	Program 23 (P-23). Podgląd wersji programu centrali. ....	12
3.2.24.	Program 24 (P-24). Podgląd wersji programu panelu .....	12
3.2.25.	Programy 25 i 26. (P-25) (P-26). Zakres dopuszczalnych numerów mieszkań dla panelu. ....	12
3.2.26.	Program 27 (P-27). Zmiana czasu umożliwiającego odebranie rozmowy po zakończeniu dzwonięcia. ....	13
4.	Użytkowanie domofonu cyfrowego CC-1550 .....	13
4.1.	Połączenie z lokalem .....	13
4.2.	Korzystanie z kodów otwarcia .....	14
4.3.	Zmiana kodu otwarcia .....	14
4.4.	Dodanie nowego kodu otwarcia .....	14
4.5.	Kasowanie określonego kodu otwarcia .....	15
4.6.	Kasowanie wszystkich kodów otwarcia .....	15
5.	Dodatkowe wejście .....	15
6.	Rysunki .....	16
7.	Dane techniczne .....	19
8.	Kody błędów .....	19

# 1. CECHY SYSTEMU

Podstawową zaletą systemów opartych na wybieraniu cyfrowym jest zmniejszenie ilości paneli zewnętrznych z przyciskami sterującymi sygnałem wywołania do lokatora z kilku do jednego, w którym funkcję inteligentnego adresowania wywołania przejęła klawiatura numeryczna wspierana mikrokontrolerem z odpowiednim oprogramowaniem sterującym.

**W przyjętym rozwiązaniu jako unifony mogą pracować wyłącznie dwuprzewodowe aparaty analogowe firmy CYFRAL: SMART, SLIM, MAC i starsze SMT i TCL.**

System CC-1550 zapewnia połączenie do centrali do 33 unifonów analogowych.

**UWAGA:** centrala CC-1550 może być zamontowana w obudowie panelu rozmównego **PC-3000R**, **PC-3000RL**, jak i starszych **PC-2000**. Istnieje możliwość montażu płytki w oddzielnej obudowie. Widok płytki centrali CC-1550 pokazano na rys. 1.

## Atuty systemu cyfrowego CC-1550:

- Czynności uruchomieniowe są proste i nieomal intuicyjne. Sterowanie mikroprocesorowe daje wiele nowych możliwości funkcjonalnych w porównaniu z tradycyjnymi systemami analogowymi.
- Tor komunikacji cyfrowej jest zrealizowany w oparciu o standard RS-485 mający na celu zwiększenie:
  - szybkości transmisji,
  - zasięgu,
  - ochrony przed zakłóceniami.
- Wstępne czynności uruchomieniowe ułatwia bogaty i łatwy w obsłudze program instalacyjny. Dzięki niemu zainstalowanie kompletnego systemu jest proste i szybkie.
- Sposób mocowania elementów mechanicznych i przewodów pomyślano tak, aby ułatwić pracę instalatora.

## System zapewnia:

- Wywołanie i rozmowę z dowolnym lokatorem.
- Wejście bez użycia klucza mechanicznego realizowane na kilka sposobów.
  - Drzwi wejściowe mogą być otworzone bez użycia mechanicznego klucza. Wystarczy na klawiaturze kasety rozmównej wybrać numer mieszkania i indywidualny czterocyfrowy kod dostępu. Można również korzystać z innej opcji;
  - Panel zewnętrzny posiada zbliżeniowy czytnik kluczy RFID. Przyłożenie zarejestrowanego w systemie klucza RFID umożliwia uruchomienie zaczepu na zaprogramowany uprzednio czas. Kod klucza stanowi unikalny identyfikator zapewniający  $10^{12}$  kombinacji. Klucze kodowe charakteryzują się bardzo dużą wytrzymałością mechaniczną i odpornością na wpływ pól elektromagnetycznych i co najważniejsze nie wymagają własnego zasilania.
- Dużą elastyczność i konfigurowalność systemu w zależności od upodobań i oczekiwań użytkownika.
- Łatwy dostęp do wprowadzanych danych. Duży wyświetlacz cyfrowy ułatwia wprowadzenie numeru mieszkania, zapewnia wysoką czytelność wyświetlanych informacji. Podświetlana klawiatura umożliwia sprawne wybieranie numerów przy braku oświetlenia zewnętrznego.
- Brak podsłuchu. System zapewnia sekretność prowadzonych rozmów, nie jest możliwe podsłuchiwanie rozmowy przez osobę, której unifon nie został wcześniej wybrany. Wybranie numeru na klawiaturze kasety rozmównej powoduje nawiązanie łączności tylko z jednym wybranym unifonem.
- Brak możliwości otworzenia drzwi z innych - aktualnie nie wybranych unifonów.

# 2. INSTALACJA DOMOFONU Z CC-1550

## 2.1. ŁĄCZENIE PANELU Z ELEKTRONIKĄ STERUJĄCĄ CC-1550

Do połączenia kasety rozmównej (panelu) z kasetą elektroniki niezbędny jest przewód instalacyjny, co najmniej 6-żyłowy. Zaciski kasety rozmównej łączymy z tak samo oznaczonymi zaciskami kasety elektroniki, np. GND z GND, MIC z MIC, itd. Poniżej w tabelce opisane jest oznaczenie każdego zacisku:

<b>GND</b>	masa GND
<b>+ZAS</b>	zasilanie panelu (napięcie stałe przychodzące z płytki centrali)
<b>SERB</b>	łącze cyfrowej transmisji danych B
<b>SERA</b>	łącze cyfrowej transmisji danych A
<b>GLI</b>	głośnik panelu łączony z zaciskiem SPK płytki centrali
<b>MIK</b>	mikrofon panelu łączony z zaciskiem MIC elektroniki centrali

## UWAGA:

*Przy wyborze odpowiednich żył w przewodzie, należy kierować się zasadą, aby sygnały cyfrowe SERA i SERB były poprowadzone jedną parą przewodów skrętki. Przewody należy łączyć przy wyłączonym zasilaniu. Przewody głośnika i mikrofonu powinny być w osobnych parach. Wszystkie niewykorzystane żyły w przewodzie bezwzględnie łączymy z zaciskami GND po obu stronach.*

*W przypadku elektroniki zintegrowanej w panelu, jest ona połączona i zaprogramowana z panelem. Cały zespół jest gotowy do pracy po wyjęciu z pudełka.*

## 2.2. INSTALACJA PANELU W BUDYNKU

W zależności od wybranego modelu panelu możliwy jest montaż natynkowy lub podtynkowy. Panel mocujemy za pomocą 4 wkrętów z kołkami rozporowymi, wprowadzając je przez otwory w części spodniej kasety.

Jeśli tylko istnieje taka możliwość, należy instalować panel wewnątrz budynku (przedsiónek, wiatrochron) unikając montażu zewnętrznego. Silne zabrudzenie klawiatury (śnieg, błoto) lub zalanie jej wodą może spowodować zakłócenia w jej działaniu.

## 2.3. PODŁĄCZENIE UNIFONÓW DO PŁYTKI CC-1550

Do podłączenia unifonów do kasety elektroniki w systemie CC-1550 przeznaczone są zaciski oznaczone **R1 – R33**. Unifony w tym systemie są łączone do tych zacisków „gorącymi” końcami, oznaczonymi „+”. Przewody masowe tych unifonów, oznaczone „-” są łączone do dowolnych zacisków oznaczonych na płycie elektroniki jako **"AGND"**. Schemat połączeń jest pokazany np. na rys. 2

## 2.4. PODŁĄCZENIE ZACZEPU ELEKTROMAGNETYCZNEGO

Zaczep elektromagnetyczny jest podłączony do płytki centrali do pary zacisków oznaczonych jako **Z1, Z1**. Elektronika CC-1550 współpracuje z zaczepem elektromagnetycznym o maksymalnym poborze prądu 750mA.

## 2.5. PODŁĄCZENIE PRZYCISKU OPUSZCZANIA POSESJI

Dodatkowy przycisk zwalniający elektrozaczep należy podłączyć do zacisków **WZ1** i **GND**. Do tego celu można wykorzystać każdy przycisk monostabilny. Należy pamiętać, aby był on odporny na działanie warunków atmosferycznych. Po naciśnięciu przycisku zaczep zwalniany jest na zaprogramowany w systemie czas.

## 2.6. PODŁĄCZENIE ZASILANIA DOMOFONU

Centralka i urządzenia do niej podłączane dopuszczalne są tylko i wyłącznie do zasilania napięciem bardzo niskim (ELV) o wartości nieprzekraczającej dopuszczalnego napięcia dotykowego bezpiecznego. Urządzenia zasilające (zasilacze 12V AC) **muszą** spełniać normy EMC i bezpieczeństwa zgodne z

obowiązującymi normami Unii Europejskiej i zapewniać pełną **izolację galwaniczną od sieci energetycznej**.

Urządzenie wyposażone jest w niezwołoczny bezpiecznik topikowy o wartości **maksymalnie 2A**.

Do zacisków centralki zabronione jest podłączanie obcych instalacji i urządzeń, gdyż grozi to nieprzewidzianym działaniem urządzenia, pożarem lub porażeniem. Zasilanie podłączamy do zacisków oznaczonych **AC**. Do zasilania należy użyć zasilacza prądu zmiennego, sprzedawanego w komplecie z domofonem o parametrach: **AC12,5V~/1,2A (opcjonalnie AC12V~/1,2A)**. **Nie stosować zasilaczy prądu stałego DC.**

Po włączeniu zasilania po prawej stronie wyświetlacza powinna wyświetlić się pozioma kreska świadcząca o gotowości systemu do pracy. Jeżeli jest to pierwsze włączenie najpierw należy zaprogramować moduł centrali do pracy.

Należy zwrócić szczególną uwagę na jakość przewodu zasilającego centralkę, aby nie występował na nim zbyt duży spadek napięcia. Podczas pracy elektrozaczepek napięcie zasilające urządzenie nie może spaść poniżej **11 V (Mierzone na zaciskach centralki)**.

Przewód o przekroju poprzecznym 1mm<sup>2</sup> zapewni prawidłową pracę na odległości około 30 metrów. Analogicznie przewód o średnicy 0,5mm (przekrój 0,2mm<sup>2</sup>) pozwoli na prawidłową pracę urządzenia w odległości maksymalnie 6 metrów od zasilacza.

W celu zapewnienia maksymalnego bezpieczeństwa użytkownika domofonu należy uziemić obudowę panelu rozmównego. Takie połączenie zapewni ochronę użytkowników przed porażeniem. Pomimo zasilania urządzenia napięciem bezpiecznym może nastąpić przebicie w korycie kablowym np. do instalacji domofonowej.

### **3. PROGRAMOWANIE SYSTEMU DOMOFONOWEGO**

#### **UWAGI**

*Dla ułatwienia instalacji i uruchomienia systemu centrala CC-1550 jest wstępnie zaprogramowana przez producenta:*

- włączeni wszyscy abonenci (33)
- każdy abonent posiada przypisane 4 kody wejściowe (tabela kodów dołączana jest do elektroniki)
- czas dzwonienia 30s
- czas rozmowy 2.5min
- czas działania zaczepek 4s
- poziom głośności wywołania 5 (maksymalny)
- włączona sygnalizacja otwarcia drzwi kluczem zbliżeniowym i kodem

Dla wygodnego i szybkiego poruszania się w menu programowym oraz przyjaznego programowania przyjęto następujące założenie dotyczące klawiszy:

- [\*]** - umożliwia zatwierdzanie wybranej opcji lub programu;
- [#]** - umożliwia cofanie wprowadzonych cyfr, wyjście z programu, wyjście z trybu programowania;
- [0]...[9]** - wprowadzane cyfry;
- [1]** - w trybie wyboru programu umożliwia przełączenie (przewijanie) dostępnych programów w dół, w wybranych programach umożliwia przełączanie wartości w dół;
- [3]** - w trybie wyboru programu umożliwia przełączenie (przewijanie) dostępnych programów w górę, w wybranych programach umożliwia przełączanie wartości w górę;
- [4]** - w trybie wyboru programu umożliwia przełączenie (przewijanie) dostępnych programów w dół o 10, w wybranych programach przewijanie wartości o 10 w dół;
- [6]** - w trybie wyboru programu umożliwia przełączenie (przewijanie) dostępnych programów w górę o 10, w wybranych programach przewijanie wartości o 10 w górę.

### 3.1. WEJŚCIE W TRYB PROGRAMOWANIA

- Przy zgaszonym wyświetlaczu panelu (powinna świecić jedna pozioma kreska), należy nacisnąć następującą kombinację klawiszy: **[\*] [0] [1] [\*]**, po wpisaniu pojawi się pulsująca pozioma kreska na wyświetlaczu.
- Należy teraz podać numer seryjny centrali, którą chcemy programować (6 cyfr umieszczonych na nalepce naklejonej na płycie centrali) i zatwierdzić klawiszem **[\*]**.
- Wpisać kod administratora wybranej centrali (6 cyfr, domyślnie **123456**) i zatwierdzić klawiszem **[\*]**.
- Poprawność wpisanych numerów potwierdzana jest przejściem panelu w tryb programowania centrali-panel potwierdzi krótkim wysokim tonem i wyświetleniem pulsującego napisu **P-01**, który jest pierwszym programem menu.
- Jeśli źle podaliśmy numer seryjny centrali, panel nie otrzyma odpowiedzi od nieistniejącej centrali i po okresie oczekiwania wyświetli błąd **Er01** oraz wygeneruje niski, krótki sygnał dźwiękowy. W przypadku, gdy zrobiliśmy błąd w kodzie administratora, panel wyświetli błąd **Er02** i również wygeneruje krótki, niski sygnał błędny. W obu przypadkach, procedurę wchodzenia w tryb programowania należy rozpocząć od nowa.

**UWAGA:** Zbiorcza tabela błędów, jakie mogą pojawić się podczas używania systemu jest podana na końcu niniejszej instrukcji (tab. nr1).

### 3.2. OPIS PROGRAMÓW

#### 3.2.1. PROGRAM 01 (P-01). TYP PANELU.

System domofonowy CC-1550 przewiduje 3 typy panelu: nadrzędny (N), podrzędny (P) oraz specjalny (S), których zdefiniowanie jest jednym z warunków poprawnego działania systemu. W trybie programowania te typy mają następujące oznaczenie:

- cyfra **1** oznacza panel podrzędny (**P**)
- cyfra **2** oznacza panel nadrzędny (**N**) – obsługiwany w systemie dwu wejściowym
- cyfra **3** oznacza panel specjalny (**S**) – obsługiwany w systemie dwu wejściowym

Taka klasyfikacja panelu jest spowodowana różnymi możliwymi konfiguracjami, w jakich może być użyty system domofonowy. Poniżej zostaną przedstawione możliwe układy oraz sposób ich rozwiązania z użyciem systemu CC-1550.

#### **PANEL PODRZĘDNY, TYP 1. UKŁAD 1 - WEJŚCIOWY Z JEDNĄ CENTRALĄ.**

Domyślnie ustawiony jest panel podrzędny, gdyż najczęściej spotykanym przypadkiem układu połączeń systemu domofonowego jest pojedynczy układ: 1 panel +1 centrala + n unifonów. W takim przypadku panel powinien być ustawiony jako podrzędny z domyślnie przyjętym przez system numerem budynku (**1**), który jest jednocześnie numerem centrali, do której jest logowany panel.

Kolejność programowania jest więc następująca:

Po wykonaniu w/w punktów procedury wejścia w tryb programowania (pkt. 3.1), kiedy na wyświetlaczu pojawi się napis **P-01** należy:

1. Wejść w program klawiszem **[\*]**. Na wyświetlaczu pojawi się cyfra **1**, która domyślnie wskazuje na panel podrzędny.
2. Należy zatwierdzić wybór klawiszem **[\*]**. Na wyświetlaczu pojawi się cyfra **1** (numer systemowy centrali, domyślnie 1), ponownie zatwierdzić klawiszem **[\*]**, a następnie klawiszem **[#]** wyjść z PROGRAMU P-01.

### 3.2.2. PROGRAM 02 (P-02). DODAWANIE NOWYCH ABONENTÓW.

1. Podać nowy numer abonenta. Maksymalnie mogą być 4 cyfry.
2. Zatwierdzić wybór klawiszem [\*].
3. Podać numer unifonu (nr unifonu, to konkretny zacisk w centrali, do którego podłączony jest biegun dodatni unifonu): od 1 do 33.
4. Zatwierdzić wybór klawiszem [\*].

Panel potwierdzi poprawność zaprogramowania dźwiękiem (krótki, wysoki ton).

#### Możliwe błędy:

Er01 - brak odpowiedzi z centrali. Sprawdzić okablowanie, powtórzyć procedurę programowania.

Er03 - wpisany numer abonenta już jest używany. Usunąć numer z pamięci centrali (**P-05**), lub użyć innego numeru abonenta; błąd ten może również oznaczać próbę użycia zajętego unifonu.

### 3.2.3. PROGRAM 03 (P-03). PROSTE INICJALIZOWANIE TABLICY ABONENTÓW.

1. Wprowadzić ilość abonentów - maks. 255.
2. Zatwierdzić wybór klawiszem [\*].

Panel potwierdzi poprawność zaprogramowania krótkim, wysokim tonem.

Kolejnym unifonom zostaną przyporządkowane kolejne numery abonentów począwszy od numeru 1 do wprowadzonej ilości. Stare zapisy w tablicy abonentów zostaną wymazane.  
Program można również wykorzystać do uporządkowania wcześniej zmienionej tablicy abonentów.

#### Możliwe błędy:

Er01 - brak odpowiedzi z centrali. Sprawdzić okablowanie, powtórzyć procedurę programowania.

### 3.2.4. PROGRAM 04 (P-04). ZAAWANSOWANE INICJOWANIE TABLICY ABONENTÓW.

1. Wprowadzić początkowy numer abonenta np. 100.
2. Zatwierdzić wybór klawiszem [\*].
3. Podać krok inkrementacji (zwiększania) – np. 10.
4. Zatwierdzić wybór klawiszem [\*].
5. Wprowadzić ilość abonentów np. [4].
6. Zatwierdzić wybór klawiszem [\*].
7. Podać numer pierwszego unifonu np. 15.
8. Zatwierdzić wybór klawiszem [\*].
9. Jeśli chcemy usunąć poprzednią zawartość tablicy - wprowadzić cyfrę [**1**].  
Jeśli chcemy pozostawić poprzednią zawartość tablicy - wprowadzić cyfrę [**0**].
10. Zatwierdzić wybór klawiszem [\*].

Panel potwierdzi poprawność zaprogramowania dźwiękiem potwierdzenia (krótki wysoki ton).

#### Możliwe błędy:

Er01 - brak odpowiedzi z centrali. Sprawdzić okablowanie, powtórzyć procedurę programowania.

#### Przykładowy efekt działania programu:

Lp.	Numer unifonu:	Numer abonenta:
1.	15	100
2.	16	110
3.	17	120
4.	18	130

### **3.2.5. PROGRAM 05 (P-05). USUWANIE ABONENTA.**

1. Podać numer abonenta.
2. Zatwierdzić wybór klawiszem [\*].

Panel potwierdzi poprawność zaprogramowania dźwiękiem potwierdzenia (krótki wysoki ton).

#### **Możliwe błędy:**

Er01 - brak odpowiedzi z centrali. Sprawdzić okablowanie, powtórzyć procedurę programowania.  
Er04 - błędny numer abonenta. Należy podać właściwy numer.

### **3.2.6. PROGRAM 06 (P-06). DODAWANIE KODÓW OTWARCIA.**

1. Wpisać numer abonenta.
2. Zatwierdzić wybór klawiszem [\*].
3. Wpisać nowy 4 - cyfrowy kod otwarcia.
4. Zatwierdzić wybór klawiszem [\*].

Panel potwierdzi poprawność zaprogramowania dźwiękiem potwierdzenia (krótki, wysoki ton).

#### **Możliwe błędy:**

Er01 - brak odpowiedzi z centrali. Sprawdzić okablowanie, powtórzyć procedurę programowania.  
Er04 - błędny numer abonenta. Podać właściwy numer.  
Er07 - podany kod otwarcia jest już używany.  
Er06 - brak wolnego miejsca. Użytkownik posiada już 4 kody.

**UWAGA:** Do każdej elektroniki sterującej dołączany jest wydruk predefiniowanych kodów otwarcia dla każdego adresu fizycznego.

### **3.2.7. PROGRAM 07 (P-07). ZMIANA KODÓW OTWARCIA.**

1. Wpisać numer abonenta.
2. Zatwierdzić wybór klawiszem [\*].
3. Wpisać poprzedni kod otwarcia.
4. Zatwierdzić klawiszem [\*].
5. Wpisać nowy kod otwarcia.
6. Zatwierdzić klawiszem [\*].

Panel potwierdzi poprawność zmiany dźwiękiem potwierdzenia (krótki wysoki ton).

#### **Możliwe błędy:**

Er01 - brak odpowiedzi z centrali. Sprawdzić okablowanie, powtórzyć procedurę programowania.  
Er04 - błędny numer abonenta. Podać właściwy numer.  
Er05 - błędny kod otwarcia. Próba zmiany nieistniejącego kodu.

### **3.2.8. PROGRAM 08 (P-08). USUWANIE WSZYSTKICH KODÓW ABONENTA.**

1. Wpisać numer abonenta.
2. Zatwierdzić klawiszem [\*].

Panel potwierdzi poprawność usunięcia dźwiękiem potwierdzenia (krótki wysoki ton).

#### **Możliwe błędy:**

Er01 - brak odpowiedzi z centrali. Sprawdzić okablowanie, powtórzyć procedurę programowania.  
Er04 - błędny numer abonenta. Podać właściwy numer.



### **3.2.9. PROGRAM 09 (P-09). WSPÓLNY KOD OTWARCIA DLA WSZYSTKICH ABONENTÓW.**

1. Wprowadzić nowy kod wspólny.
2. Zatwierdzić klawiszem [\*].
3. Powtórzyć nowy, wspólny kod.
4. Ponownie zatwierdzić klawiszem [\*].

Panel potwierdzi poprawność wpisania nowego kodu wspólnego dźwiękiem potwierdzenia (krótki wysoki ton).

#### **Możliwe błędy:**

Er01 - brak odpowiedzi z centrali. Sprawdzić okablowanie, powtórzyć procedurę programowania.

### **3.2.10. PROGRAM 10 (P-10). DODAWANIE KLUCZY ZBLIŻENIOWYCH.**

1. Wprowadzić numer abonenta.
  2. Potwierdzić klawiszem [\*].
  3. Przykładać kolejne klucze zbliżeniowe do czytnika.
- Każdorazowo panel potwierdzi poprawność zaprogramowania dźwiękiem potwierdzenia (krótki wysoki ton).

- Jednemu abonentowi można przypisać maksymalnie 8 kluczy.

#### **Możliwe błędy:**

Er01 - brak odpowiedzi z centrali. Sprawdzić okablowanie, powtórzyć procedurę programowania.

Er04 - błędny numer abonenta. Podać właściwy numer.

Er08 - próba powtórnego programowania tego samego klucza zbliżeniowego. Przyłożyć następną klucz.

Er09 - brak miejsca w pamięci na nowe klucze dla podanego abonenta.

### **3.2.11. PROGRAM 11 (P-11). USUWANIE KLUCZY ZBLIŻENIOWYCH.**

Przyłożyć klucz zbliżeniowy do czytnika.

Każdorazowo panel potwierdzi poprawność usunięcia dźwiękiem potwierdzenia (krótki wysoki ton).

- Program usuwa klucze abonenta jak i klucze nieewidencjonowane.
- Klawiszem [#] wychodzimy z programu.

#### **Możliwe błędy:**

Er-01 - brak odpowiedzi z centrali. Sprawdzić okablowanie, powtórzyć procedurę programowania.

Er-10 - nie znaleziono takiego klucza w pamięci centrali.

### **3.2.12. PROGRAM 12 (P-12). USUWANIE WSZYSTKICH KLUCZY ZBLIŻENIOWYCH ABONENTA.**

1. Wpisać numer abonenta.
2. Zatwierdzić wybór klawiszem [\*].

Panel potwierdzi poprawność usunięcia dźwiękiem potwierdzenia (krótki wysoki ton).

#### **Możliwe błędy:**

Er01 - brak odpowiedzi z centrali. Sprawdzić okablowanie, powtórzyć procedurę programowania.

Er04 - błędny numer abonenta. Podać właściwy numer.

### 3.2.13. PROGRAM 13 (P-13). DODAWANIE KLUCZY NIEEWIDENCJONOWANYCH.

Przykładać kolejne klucze zbliżeniowe do czytnika.

Programowanie kolejnych kluczy jest potwierdzane krótkim wysokim tonem.

- Maksymalna ilość kluczy nieewidencjonowanych wynosi 768
- Klawiszem [#] wychodzimy z programu.
- Usunięcie pojedynczego klucza nieewidencjonowanej możliwe jest przy pomocy Programu P-11.

#### Możliwe błędy:

Er01 - brak odpowiedzi z centrali. Sprawdzić okablowanie, powtórzyć procedurę programowania.

Er08 - powtórne programowanie tego samego klucza. Przyłożyć następny klucz.

### 3.2.14. PROGRAM 14 (P-14). USUWANIE WSZYSTKICH KLUCZY NIEEWIDENCJONOWANYCH.

Po wybraniu programu wyświetlacz panelu wyświetli cztery poziome, migające kreski. Zatwierdzić kasowanie klawiszem [\*].

Panel potwierdzi poprawność usunięcia dźwiękiem potwierdzenia (krótki wysoki ton).

#### Możliwe błędy:

Er01 - brak odpowiedzi z centrali. Sprawdzić okablowanie, powtórzyć procedurę programowania.

### 3.2.15. PROGRAM 15 (P-15). PRZYWRACANIE USTAWIEŃ FABRYCZNYCH CENTRALI.

#### **UWAGA:**

#### **Zostaną usunięte:**

- wszystkie numery abonentów,
- wszystkie klucze zbliżeniowe przypisane do abonentów,
- wszystkie klucze nieewidencjonowane.

#### **Zostaną przywrócone:**

- fabryczna tabela kodów,
  - fabryczne ustawienia (czas dzwonka, czas rozmowy, czas działania elektrozaczepu, głośność dzwonka).
1. Po wybraniu programu wyświetlacz panelu wyświetli 4 poziome, migające kreski.
  2. Zatwierdzić kasowanie klawiszem [\*].

Panel potwierdzi poprawność zaprogramowania dźwiękiem potwierdzenia (krótki wysoki ton).

#### Możliwe błędy:

Er01 - brak odpowiedzi z centrali. Sprawdzić okablowanie, powtórzyć procedurę programowania.

**Uwaga:** Po przywróceniu ustawień fabrycznych należy zainicjować tablicę abonentów - program P-03 – (p. pkt. 3.2.3.).

### 3.2.16. PROGRAM 16 (P-16). ZMIANA KODU ADMINISTRATORA.

1. Wpisać nowy kod 6 cyfrowy.
2. Zatwierdzić klawiszem [\*].
3. Ponownie wpisać nowy kod.
4. Zatwierdzić klawiszem [\*].

Panel potwierdzi poprawność zaprogramowania dźwiękiem potwierdzenia (krótki wysoki ton).

### Możliwe błędy:

Er01 - brak odpowiedzi z centrali. Sprawdzić okablowanie, powtórzyć procedurę programowania.  
Er13 - źle wpisany nowy kod administratora. Powtórzyć wpisywanie nowego kodu.

### 3.2.17. PROGRAM 17 (P-17). ZMIANA CZASU DZWONIENIA.

1. Wybrać program.
2. Panel odczyta aktualny czas dzwonienia i wyświetli go na wyświetlaczu.

- Klawiszami **[1]** lub **[3]** zmieniamy czas z krokiem co 5 sekund.
- Minimalny czas: **5s** Maksymalny czas: **60s**.

3. Zatwierdzić wybór klawiszem **[\*]**.

Panel potwierdzi poprawność zaprogramowania dźwiękiem potwierdzenia (krótki wysoki ton).

### Możliwe błędy:

Er01 - brak odpowiedzi z centrali. Sprawdzić okablowanie, powtórzyć procedurę programowania.

### 3.2.18. PROGRAM 18 (P-18). ZMIANA CZASU TRWANIA ROZMOWY.

1. Wybrać program.
2. Panel odczyta aktualny czas rozmowy i wyświetli go na wyświetlaczu w formacie: m: ss, gdzie: m - minuty, ss - sekundy

- Klawiszami **[1]** lub **[3]** zmieniamy czas z krokiem co 30 sekund.
- Minimalny czas: 30sek Maksymalny czas: 5min

3. Zatwierdzić wybór klawiszem **[\*]**.

Panel potwierdzi poprawność zaprogramowania dźwiękiem potwierdzenia (krótki wysoki ton).

### Możliwe błędy:

Er01 - brak odpowiedzi z centrali. Sprawdzić okablowanie, powtórzyć procedurę programowania.

### 3.2.19. PROGRAM 19 (P-19). ZMIANA CZASU OTWARCIA ELEKTROZACZEPY.

1. Wybrać program.
2. Panel odczyta aktualny czas otwarcia zaczepu i wyświetli go na wyświetlaczu.  
Klawiszami **[1]** lub **[3]** zmieniamy czas z krokiem co 1 sekundę.  
**Minimalny czas: 1s Maksymalny czas: 15s.**
3. Zatwierdzić wybór klawiszem **[\*]**.

Panel potwierdzi poprawność zaprogramowania dźwiękiem potwierdzenia (krótki wysoki ton).

### Możliwe błędy:

Er01 - brak odpowiedzi z centrali. Sprawdzić okablowanie, powtórzyć procedurę programowania.

### 3.2.20. PROGRAM 20 (P-20). REGULACJA GŁOŚNOŚCI WYWOŁANIA.

1. Wybrać program

- Klawiszami **[1]** lub **[3]** zmieniamy głośność
- Dostępny zakres: 1 - 5.

2. Zatwierdzić wybór klawiszem **[\*]**.

Panel potwierdzi poprawność zaprogramowania dźwiękiem potwierdzenia (krótki wysoki ton).

### Możliwe błędy:

Er01 - brak odpowiedzi z centrali. Sprawdzić okablowanie, powtórzyć procedurę programowania.

#### 3.2.21. PROGRAM 21 (P-21). SYGNALIZACJA OTWARCIA DRZWI KLUCZEM ZBLIŻENIOWYM LUB KODEM.

Domyślnie, przy otwieraniu drzwi kodem lokatora lub kluczem zbliżeniowym w unifonie lokatora pojawia się seria dźwięków, informująca o otwarciu drzwi bez uprzedniego wywołania lokatora.

1. Wybrać program
2. Ustawić **1** aby funkcję włączyć, lub **0** aby wyłączyć
3. Zatwierdzić wybór klawiszem **[\*]**.

Panel potwierdzi poprawność zaprogramowania dźwiękiem potwierdzenia (krótki wysoki ton).

■ Ustawienie zmieniamy przyciskami **[1]** lub **[3]**

### Możliwe błędy:

Er01 - brak odpowiedzi z centrali. Sprawdzić okablowanie, powtórzyć procedurę programowania.

#### 3.2.22. PROGRAM 22 (P-22). TEST ZACZEPÓW.

Ten program umożliwia włączenie zaczepów na czas ich programowego załączenia w celu szybkiego sprawdzenia ich działania. Po wyborze programu i potwierdzeniu wyboru **[\*]** na wyjściu podrzędnym (para zacisków **Z1, Z1**) pojawi się napięcie zmienne.

#### 3.2.23. PROGRAM 23 (P-23). PODGLĄD WERSJI PROGRAMU CENTRALI.

Po wyborze i zatwierdzeniu PROGRAMU 23 na wyświetlaczu zostanie wyświetlony numer aktualnej wersji oprogramowania centrali.

#### 3.2.24. PROGRAM 24 (P-24). PODGLĄD WERSJI PROGRAMU PANELU.

Podobnie jak w programie P-23 w tym programie na wyświetlaczu zostanie wyświetlona wersja oprogramowania panelu.

#### 3.2.25. PROGRAMY 25 I 26. (P-25) (P-26). ZAKRES DOPUSZCZALNYCH NUMERÓW MIESZKAŃ DLA PANELU.

Domyślnie panel przyjmuje wartości numerów mieszkań z zakresu 1-9999. Niekiedy jednak korzystnie jest to ograniczyć lub wyłączyć jakieś grupy lokatorów z zakresu mieszkań „obsługiwanych” przez panel. Do tego służą te dwa programy, w których można dowolnie operować numerami mieszkań, eliminując te, które z danego panelu nie powinny być obsługiwane.

■ Wartości wpisane w obu programach **łącznie** (suma logiczna) determinują zakres obsługiwanych unifonów

### Przykłady:

	USTAWIONE ZAKRESY			
	1 przykład	2 przykład	3 przykład	4 przykład
<b>P25</b>	1 – 10	1 – 10	1 – 10	1 – 10
<b>P26</b>	1 – 9999 (wartość domyślna)	12 – 20	1 – 15	5 – 15
<b>EFEKT</b>	1 – 9999	1 – 10 i 12 – 20	1 – 15	1 – 15

### 3.2.26. PROGRAM 27 (P-27). ZMIANA CZASU UMOŻLIWIAJĄCEGO ODEBRANIE ROZMOWY PO ZAKOŃCZENIU DZWONIENIA.

1. Wybrać program.
2. Panel odczyta aktualny czas, w ciągu którego po zakończeniu dzwonienia rozmowa może zostać jeszcze podjęta.

- Ustawienie zmieniamy przyciskami **[1]** lub **[3]**
- Minimalny czas: **1s** Maksymalny czas: **15s**.

3. Zatwierdzić wybór klawiszem **[\*]**.

Panel potwierdzi poprawność zaprogramowania dźwiękiem potwierdzenia (krótki wysoki ton).

#### Możliwe błędy:

**Er01** - brak odpowiedzi z centrali. Sprawdzić okablowanie, powtórzyć procedurę programowania.

## 4. UŻYTKOWANIE DOMOFONU CYFROWEGO CC-1550

### 4.1. POŁĄCZENIE Z LOKALEM

Aby uzyskać połączenie z danym lokalem, należy wybrać jego numer poprzez kolejne wciśnięcie cyfr, które składają się na numer lokalu i poczekać. Po upływie ok. 3s zwłoki od ostatniego wciśnięcia, które będzie oznaczało zakończenie cyklu wybierania numeru mieszkania, system zinterpretuje to, jako żądanie zrealizowania połączenia z wybranym numerem.

Każde prawidłowe wybranie cyfry jest potwierdzane wyświetleniem cyfry oraz sygnałem dźwiękowym z głośnika panelu. Po każdym naciśnięciu cyfry zegar systemowy odlicza czas ok. 3 sekund. Jeśli w tym czasie wybierzemy następną cyfrę program utworzy z kolejnych cyfr numer lokalu, wyświetlony na wyświetlaczu.

Próba wybrania liczby dłuższej niż 4-cyfrowa nie spowoduje zmiany stanu wyświetlacza i wybrany numer będzie traktowany jako poprawny do chwili odliczenia przez zegar systemowy upływu czasu ok. 3s. Jeśli w trakcie wprowadzania cyfr popełniony zostanie błąd, można wykasować zawartość wyświetlacza poprzez naciśnięcie klawisza **[#]** i wprowadzić numer od początku.

Po połączeniu z lokalem domofon generuje sygnał dzwonienia, przez czas 30s. Emitowany sygnał dźwiękowy składa się ze zmodulowanych częstotliwościowo 2 sygnałów akustycznych z przerwą ok. 1s, w trakcie której system sprawdza stan słuchawki. Podniesienie słuchawki w lokalu spowoduje zainicjowanie połączenia akustycznego pomiędzy unifonem a panelem rozmownym, limitowanym czasowo do ok. 2 minut (wartość standardowa).

Dzwonienie, jak również oczekiwanie można w każdej chwili przerwać, wciskając klawisz oznaczony **[#]**. Wybrany numer zostanie wtedy usunięty z wyświetlacza, a system domofonowy jest przygotowany do przyjęcia innego numeru.

W trakcie rozmowy w każdej chwili można uruchomić zaczepek elektromagnetyczny przez przyciśnięcie przycisku uruchomienia zaczepeku znajdującego się na unifonie.

- Niezależnie od czasu naciskania tego przycisku, rygiel otwierany jest na określony czas (standardowo 5 sekund).
- Wszystkie podane wyżej czasy można zmienić wykorzystując odpowiednie procedury instalacyjne, opisane w niniejszej instrukcji.
- Rozłączenie następuje w wypadku odłożenia unifonu lub przekroczenia ustalonego czasu rozmowy.

## 4.2. KORZYSTANIE Z KODÓW OTWARCIA

Korzystając z wbudowanego w domofon cyfrowy funkcji kodu otwarcia lokator może wejść na klatkę schodową, nie używając klucza do drzwi wejściowych. Kod otwarcia może być ustalony zarówno przez instalatora w fazie programowania systemu (programy P-06, P-07, P-09) jak również już po uruchomieniu systemu przez lokatora w sposób omówiony poniżej. Aby skorzystać z funkcji kodu otwarcia należy:

1. Wybrać na klawiaturze numer swojego lokalu - numer ten pojawi się na wyświetlaczu.
2. Zatwierdzić wybór naciskając klawisz oznaczony [\*].
3. Wybrać cztery cyfry swojego kodu otwarcia i poczekać (cyfry kodu wejścia są przedstawione jako nieczytelne znaki).

**UWAGA:** Jeśli kod został wprowadzony poprawnie, zaczep elektromagnetyczny zostanie włączony na określony, zaprogramowany czas.

## 4.3. ZMIANA KODU OTWARCIA

System domofonowy umożliwi zmianę kodu otwierania drzwi bezpośrednio przez lokatora, bez pomocy instalatora systemu. Aby jednak ktoś postronny nie dokonał tego poza wiedzą mieszkańca, potrzebne są do tego dwie osoby – jedna w mieszkaniu, przy unifonie, druga przy kasecie rozmównej.

**Aby zmienić kod otwarcia danego lokalu** należy:

1. Wybrać na klawiaturze numer danego lokalu.
2. Poczekać na połączenie z wybranym lokalem.
3. W trakcie rozmowy (po podniesieniu słuchawki unifonu) osoba stojąca przy kasecie rozmownej powinna wpisać:
4. Numer podprogramu 03, umożliwiającego zmianę kodu, używając klawiatury i wciskając kolejno klawisze: [\*] [0] [3] [\*].
5. Następnie należy podać stary kod otwarcia.
6. Zatwierdzić wybór klawiszem [\*].
7. Podać nowy kod otwarcia.
8. Zatwierdzić wybór klawiszem [\*].
9. Osoba przy unifonie powinna teraz trzykrotnie nacisnąć przycisk zaczepu.

Panel potwierdzi zaprogramowanie wysokim tonem wygenerowanym przez głośnik.

W przypadku podania używanego już kodu otwarcia wyświetlacz panelu wyświetli kod błędu.

### Możliwe błędy:

Er07 - Podany kod już istnieje.

Er01 - Brak odpowiedzi z centrali. Sprawdzić okablowanie, powtórzyć procedurę programowania.

Er05 - Błędny kod otwarcia (próbna zmiany nieistniejącego kodu).

## 4.4. DODANIE NOWEGO KODU OTWARCIA

Użytkownik może również dodać nowy kod otwarcia do już istniejących nie przekraczając maksymalnie dozwolonej ilości 4 kodów, w następujący sposób:

1. Wybrać na klawiaturze numer danego lokalu.
2. Poczekać na połączenie z wybranym lokalem.
3. W trakcie rozmowy (po podniesieniu słuchawki unifonu) osoba stojąca przy panelu powinna wpisać:
4. Numer podprogramu 02 umożliwiającego dodanie nowego kodu, używając klawiatury i wciskając kolejno klawisze: [\*] [0] [2] [\*].
5. Następnie należy podać nowy kod otwarcia.
6. Zatwierdzić wybór klawiszem [\*].
7. Osoba przy unifonie powinna teraz trzykrotnie nacisnąć przycisk zaczepu.

Panel potwierdzi zaprogramowanie krótkim wysokim tonem.

#### **Możliwe błędy:**

Er07 - Podany kod już istnieje.

Er01 - Brak odpowiedzi z centrali. Sprawdzić okablowanie, powtórzyć procedurę programowania.

Er06 - Brak wolnego miejsca (użytkownik posiada już 4 kody otwarcia).

### **4.5. KASOWANIE OKREŚLONEGO KODU OTWARCIA**

Użytkownik może skasować wybrany kod otwarcia. Aby skasować wybrany kod należy wykonać:

1. Wybrać na klawiaturze numer danego lokalu.
2. Poczekać na połączenie z wybranym lokalem.
3. W trakcie rozmowy (po podniesieniu słuchawki unifonu) osoba stojąca przy panelu powinna wpisać: Numer podprogramu 04, umożliwiającego selektywne skasowanie określonego kodu, używając klawiatury i wciskając kolejno klawisze: **[\*] [0] [4] [\*]**.
4. Następnie należy podać stary kod otwarcia.
5. Zatwierdzić wybór klawiszem **[\*]**.
6. Osoba przy unifonie powinna teraz trzykrotnie nacisnąć przycisk zaczepu.

Panel potwierdzi zaprogramowanie krótkim wysokim tonem.

#### **Możliwe błędy:**

Er01 - brak odpowiedzi z centrali. Sprawdzić okablowanie, powtórzyć procedurę programowania.

Er05 - błędny kod otwarcia (próba usuwania nieistniejącego kodu).

### **4.6. KASOWANIE WSZYSTKICH KODÓW OTWARCIA**

Aby skasować wszystkie kody otwarcia należy:

1. Wybrać na klawiaturze numer danego lokalu.
2. Poczekać na połączenie z wybranym lokalem.
3. W trakcie rozmowy (po podniesieniu słuchawki unifonu) osoba stojąca przy panelu powinna wpisać: Numer podprogramu 05, umożliwiającego skasowanie wszystkich kodów otwarcia wciskając następujące klawisze: **[\*] [0] [5] [\*]**.
4. Osoba przy unifonie powinna teraz trzykrotnie nacisnąć przycisk zaczepu.

Panel potwierdzi zaprogramowanie krótkim wysokim tonem.

#### **Możliwe błędy:**

Er01 - brak odpowiedzi z centrali. Sprawdzić okablowanie, powtórzyć procedurę programowania.

## **5. DODATKOWE WEJŚCIE**

Oprócz najczęściej spotykanego przypadku układu połączeń systemu domofonowego, jakim jest układ 1 panel + 1 centrala + unifony, może zaistnieć potrzeba podłączenia dodatkowego wejścia z panelem rozmównym.

System CC-1550 zapewnia obsługę układu zarówno pojedynczego jak i dwuwejściowego. Dla poprawnej pracy systemu w każdym z tych przypadków należy pamiętać o tym, aby prawidłowo zaprogramować panele rozmówne (p. pkt. 3.2.1).

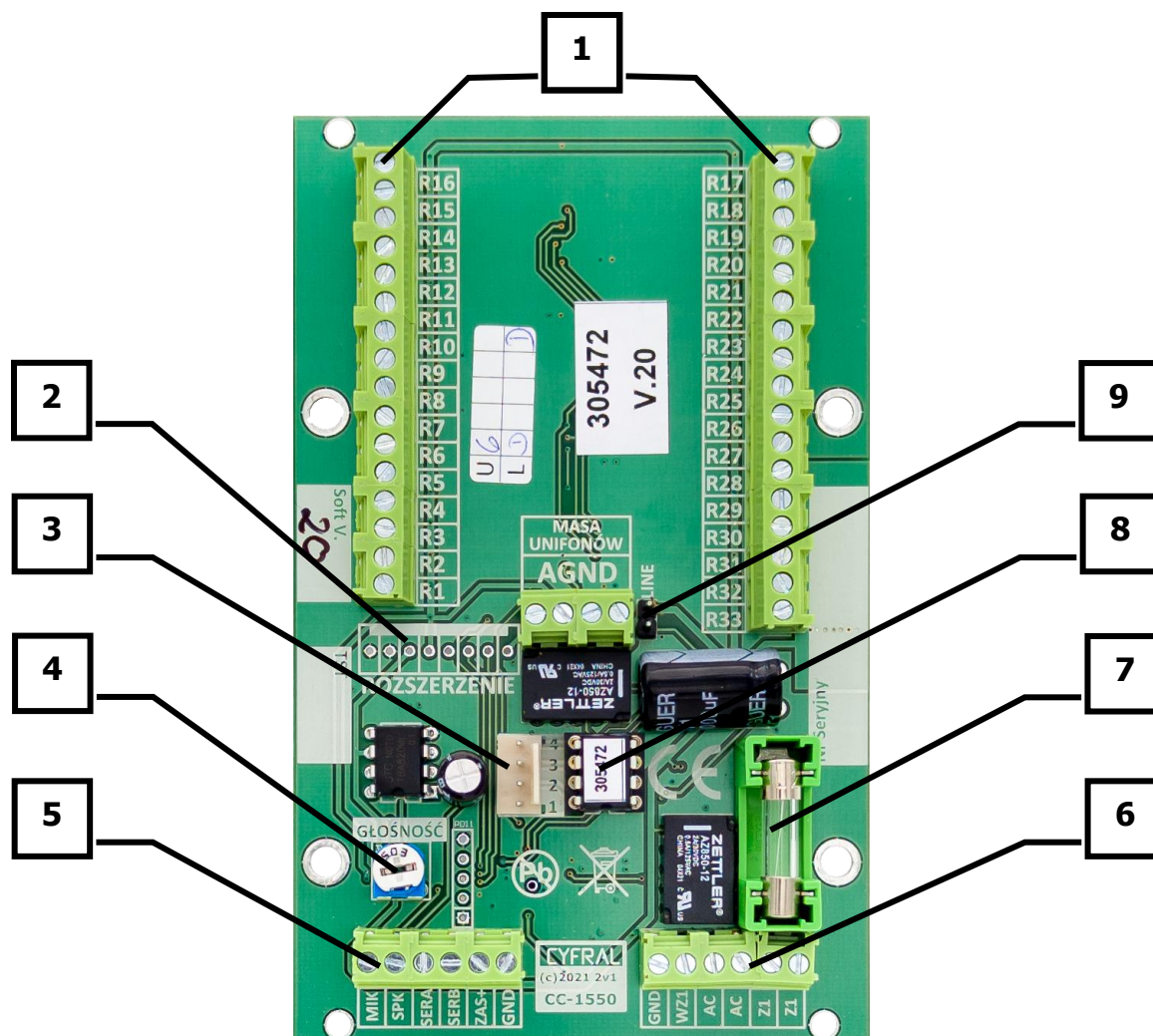
- |   |
|---|
| ■ Należy zastosować komutator zaczepów KZ-1 |
|---|

Dodatkowy panel należy zaprogramować jako panel specjalny w menu **Programu 01 Typ panelu** wybierając panel specjalny S (p. pkt. 3.2.1.). Należy go zaprogramować jako **3-1-x-1-x**. (3-specjalny, 1-tor audio, x-kanal zaczeu od **4 – 7**, 1 - wybieranie proste, x-numer systemowy centrali (budynku) jaki nadaliśmy centrali przy programowaniu panelu podrzędnego (domyślnie **1**)).

## 6. RYSUNKI

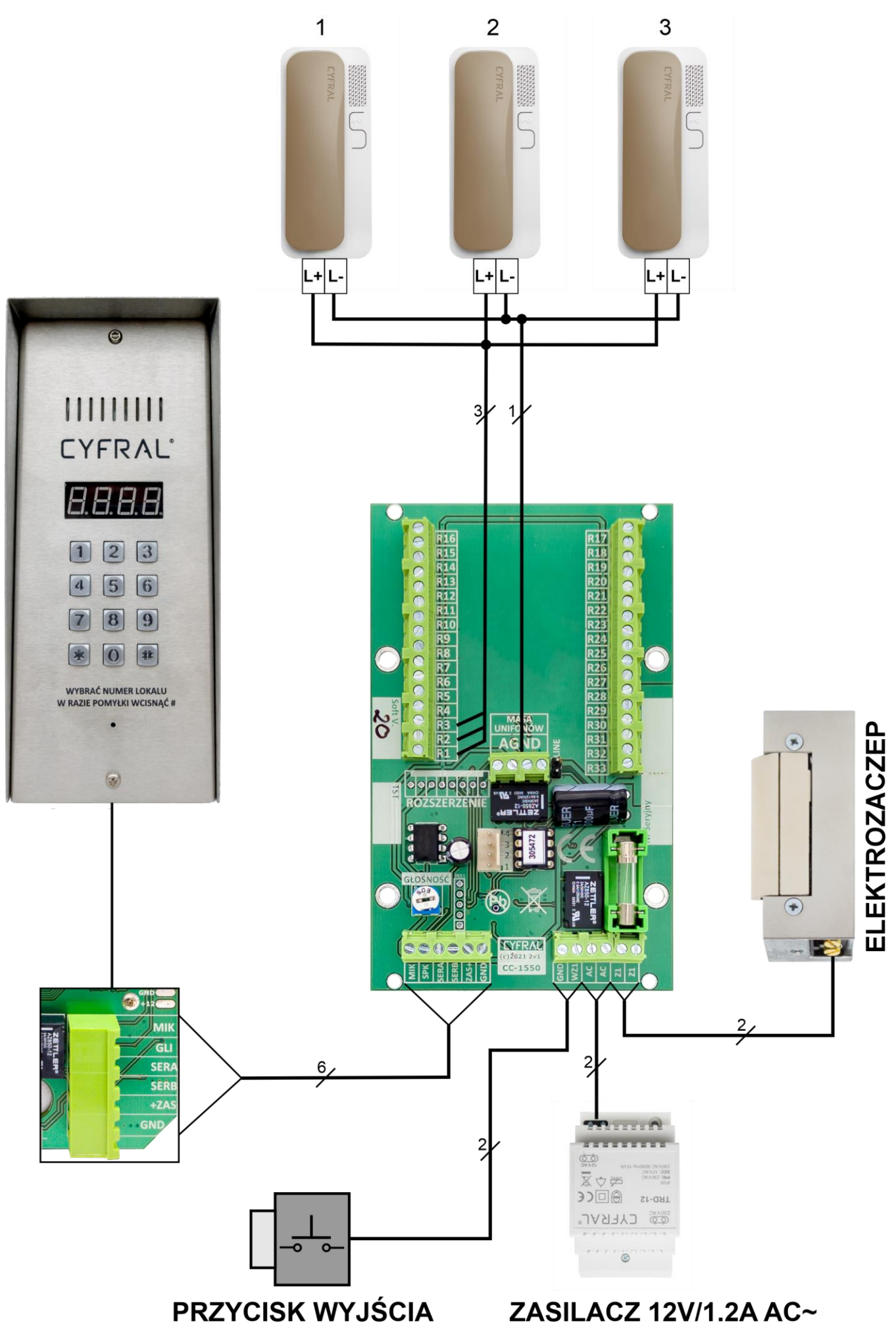
### OPIS ZŁĄCZ DO RYSUNKU 1:

1. Złącza do podłączenia unifonów. Tylko unifony analogowe firmy **CYFRAL** (SMART, MAC, SLIM, SMT, TCL).
2. Złącze rozszerzenia o kolejnych 32 abonentów. **CC-1550 EXT\_MOD**.
3. Złącze do podłączenia programatora GC-2000.
4. Regulacja głośności rozmowy w panelu rozmównym.
5. Złącze do podłączenia płytki panelu rozmównego.
6. Złącze do podłączenia zasilania, elektrozaczeu i przycisku wyjścia z posesji
7. Zabezpieczenie przeciążeniowe **2A**.
8. Pamięć nastaw. Przechowuje wszystkie kody wejściowe, klucze zbliżeniowe i nastawy. Nie wolno wykonywać na niej żadnych mechanicznych operacji, bez uprzedniego odłączenia zasilania i odczekania kilkunastu sekund. W przeciwnym wypadku istnieje ryzyko permanentnej utraty wszystkich zapisanych w niej danych.
9. Zworka serwisowa „LINE”. Służy do diagnozowania ewentualnych usterek w systemie. Po jej założeniu, linia unifonów na stałe podłączona jest do zasilania. Umożliwia to wykrywanie zwarców lub przerw w obwodzie, bez konieczności nawiązywania rozmowy z lokatorem.

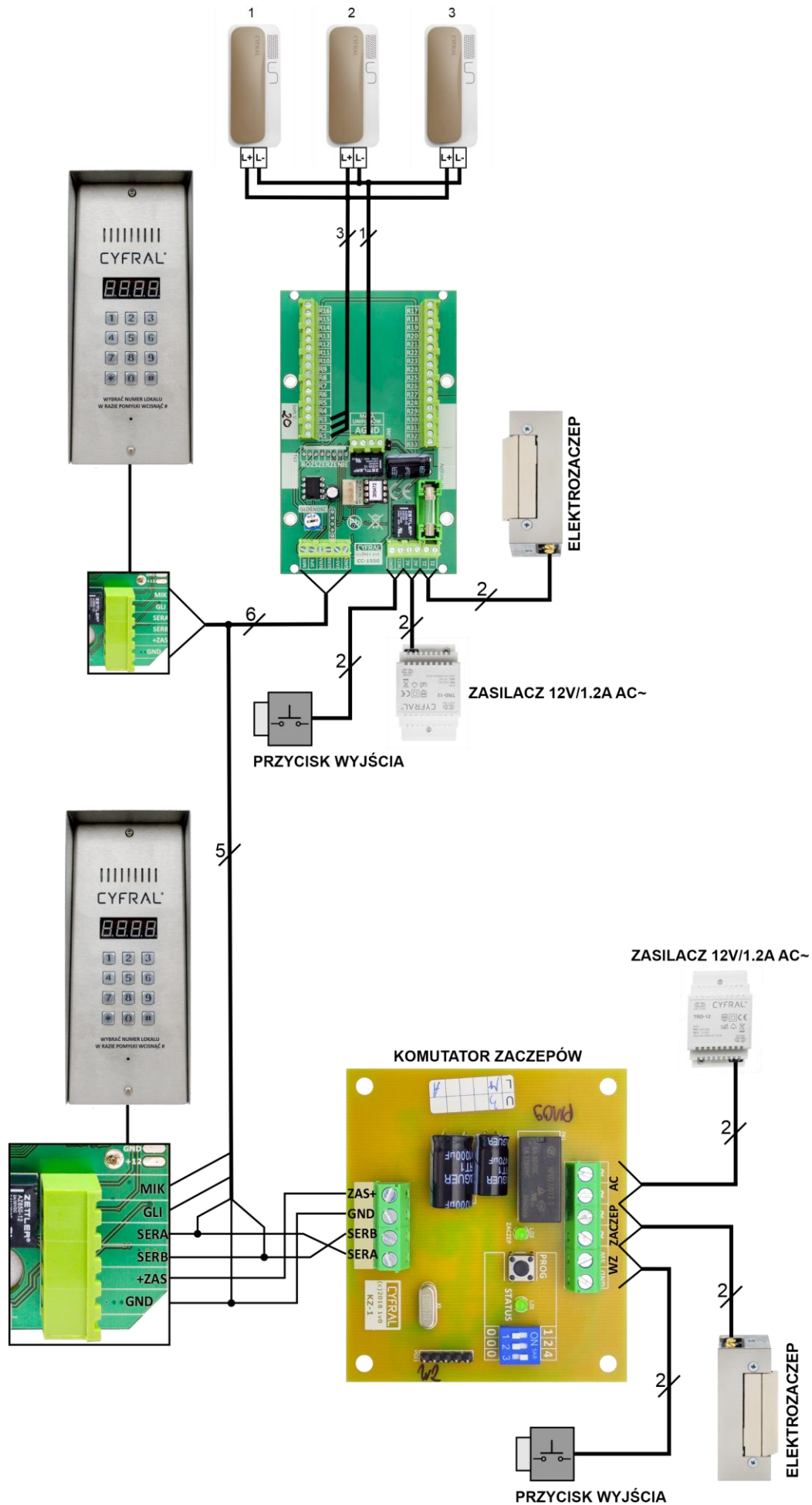


**Rys 1. Widok płytki centrali CC-1550**





**Rys 2. Schemat połączeń systemu CC-1550 – wersja podstawowa**



**Rys. 3. Schemat połączeń dodatkowego panelu specjalnego z panelem podrzędnym systemu CC-1550. Opis w punkcie 3.2.1. „panel specjalny”, typ 3.**

## 7. DANE TECHNICZNE

- Napięcie zasilające..... 12-13V~ AC
- Pobór prądu maksymalny..... ok 250mA
- Obciążalność wyjścia elektrozaczepek..max 750mA
- Zabezpieczenie nadprądowe..... 2A
- Prędkość transmisji RS-485 ..... 3kbps
- Zabezpieczenia antyprzebiegiowe

## 8. KODY BŁĘDÓW

L.P.	KOD BŁĘDU	ZNACZENIE	UWAGI:
1	Er1	brak odpowiedzi z centrali	
2	Er2	błędny kod administratora	
3	Er3	numer abonenta jest już używany.	w trybie programowania
4	Er4	numer abonenta nie istnieje.	w trybie programowania
5	Er5	nie znaleziono kodu otwarcia.	w trybie programowania
6	Er6	brak wolnego miejsca na nowy kod otwarcia.	w trybie programowania
7	Er7	kod otwarcia jest już używany.	w trybie programowania
8	Er8	klucz jest już zapisany w pamięci centrali.	w trybie programowania
9	Er9	brak miejsca w pamięci na nowy klucz abonenta.	w trybie programowania
10	Er10	nie znaleziono klucza w pamięci centrali.	w trybie programowania
11	Er11	linia zajęta	
12	Er12	błędny kod otwarcia.	
13	Er13	źle wpisany nowy kod administratora	
14	Er14	zwarcie linii unifonu	
15	Er15	źle wpisany wspólny kod otwarcia - błąd weryfikacji	
16	Er16	Zły kod producenta	
17	Er17	Numer lokatora poza dozwolonym zakresem panelu	
18	Er18	Funkcja wywołana z panelu nie jest obsługiwana przez centralę	w trybie programowania

**TABELA NR 1. TABELA KODÓW BŁĘDÓW I ICH INTERPRETACJA.**

**Producent:**

**CYFRAL Chabelska i Wspólnicy S.J.**

ul. Konstantynowska 62/70

95 - 100 ZGIERZ

tel. 426399870 serwis: 426399877 lub 531 662 514

**e-mail: [info@cyfral.pl](mailto:info@cyfral.pl)**

**[www.cyfral.pl](http://www.cyfral.pl)**



■ Ten symbol oznacza, że produkt został wprowadzony na rynek po dniu 13.08.2005r oraz, że zużyte urządzenie elektryczne lub elektroniczne nie może być składowane, wyrzucone wraz z innymi odpadami pochodzącymi z gospodarstw domowych. Aby uniknąć szkodliwego wpływu na środowisko naturalne i zdrowie ludzi, zużyte urządzenie należy składować w miejscach do tego przeznaczonych. W celu uzyskania informacji na temat miejsca i sposobu bezpiecznego składowania zużytego produktu należy zwrócić się do organu władz lokalnych lub firmy zajmującej się recyclingiem odpadów.

CYFRAL nr rej. BDO: 000006795

Informacje na temat miejsc zbierania zużytego sprzętu elektrycznego i elektronicznego znaleźć można na stronie organizacji odzysku [www.biosystem.pl](http://www.biosystem.pl)

